

Organisering för fortsatt skärgårdssamverkan



Skärgårdsstrategins
vision år 2030:

**Stockholms skärgård –
en året-runt-destination i
världsklass**



Målsättning 2020

- + 50% kommersiella gästrätter*
- + 80% omsättning
- + 100% förädlingsvärde
- + 50% årsverken
- Ha implementerat metoder för hållbar besöksnäring
- Vara känd som föregångare inom hållbar besöksutveckling

* Säsongsförlängning samt fler utländska gästrätter



Stockholm Archipelago

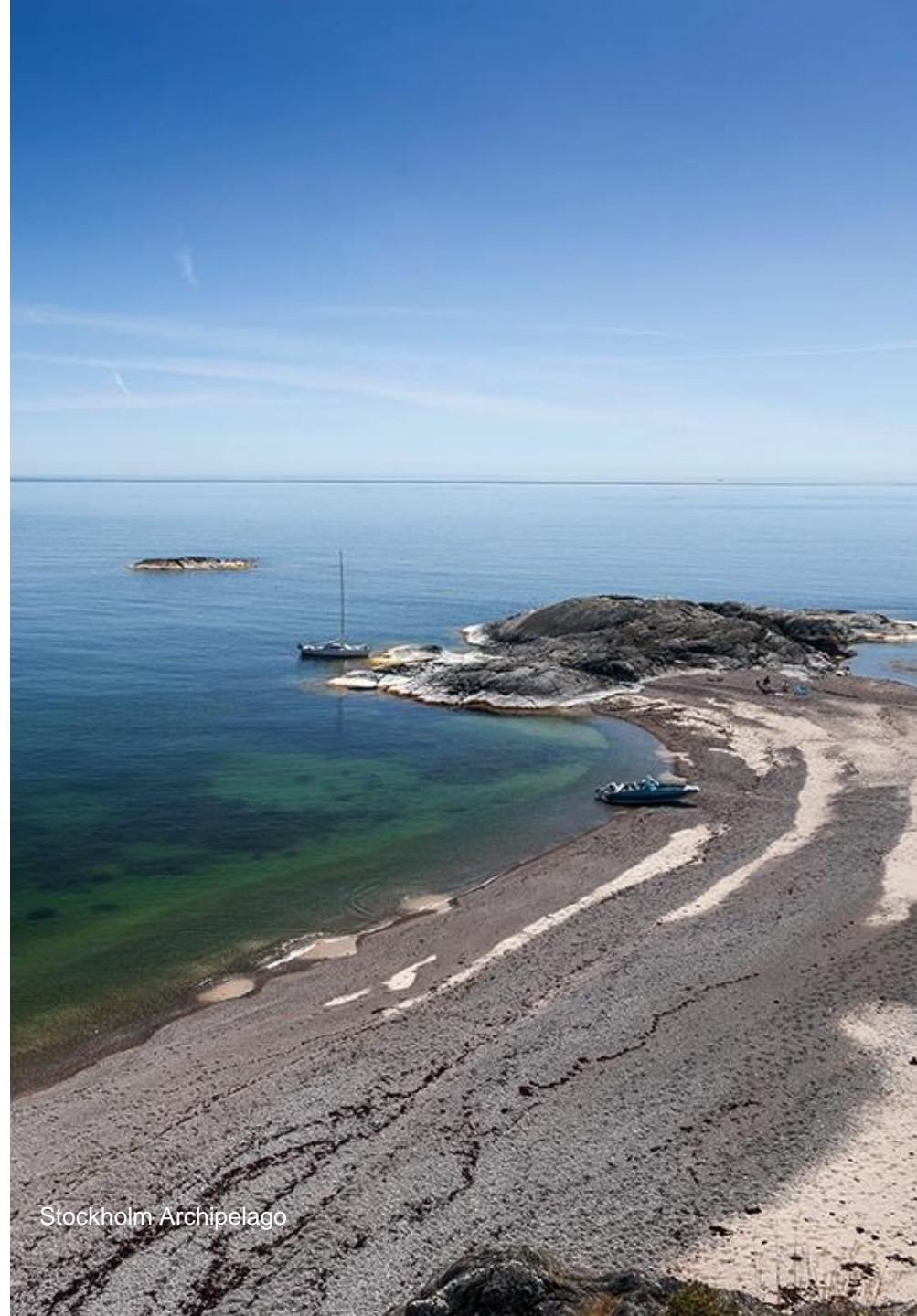
Förutsättningar

- *Fortsätta* det regionala samarbete som har påbörjats genom Skärgårdsstrategin
- Organisering som gör det möjligt att nå de målsättningar som utarbetats inom Skärgårdsstrategin
- Stockholm och skärgården tillsammans



Förslag

- Enkel organisation
- Samarbetsavtal mellan skärgårdens offentliga aktörer
- Nära samverkan med de lokala destinationerna/turistorganisationerna
- Nära samverkan med näringen
- Långsiktig ambition (3 år<)



Offentliga aktörer i samverkansorganisationen

- Skärgårdskommunerna*
- Stockholms stad
- Landstinget
- Länsstyrelsen
- Skärgårdsstiftelsen
- Waxholmsbolaget

* Nynäshamn, Haninge, Nacka, Värmdö, Vaxholm, Österåker och Norrtälje. Möjlighet för fler skärgårdskommuner (t ex Södertälje, Tyresö och Lidingö) att ansluta.

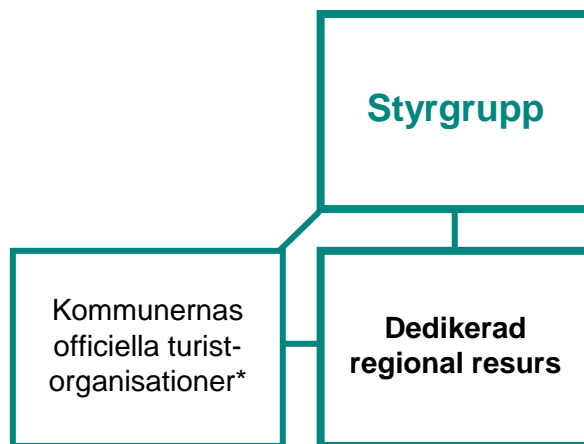


Rollfördelning offentlig organisering, kommuner och näringsliv

- **Samverkansorganisationen** skapar förutsättningarna för en stark *regional* besöksnäring
 - Regional samsyn
 - Verktyg och processer för regionalt samarbete (kommuner och företag)
 - Marknadsför skärgården som helhet
- **Kommunerna** ansvarar för den *lokala* destinationsutvecklingen, infrastrukturen och samarbetet med de lokala företagen
- **Näringsen** står för reseanledningarna. Lokalt, delregionalt och regionalt.

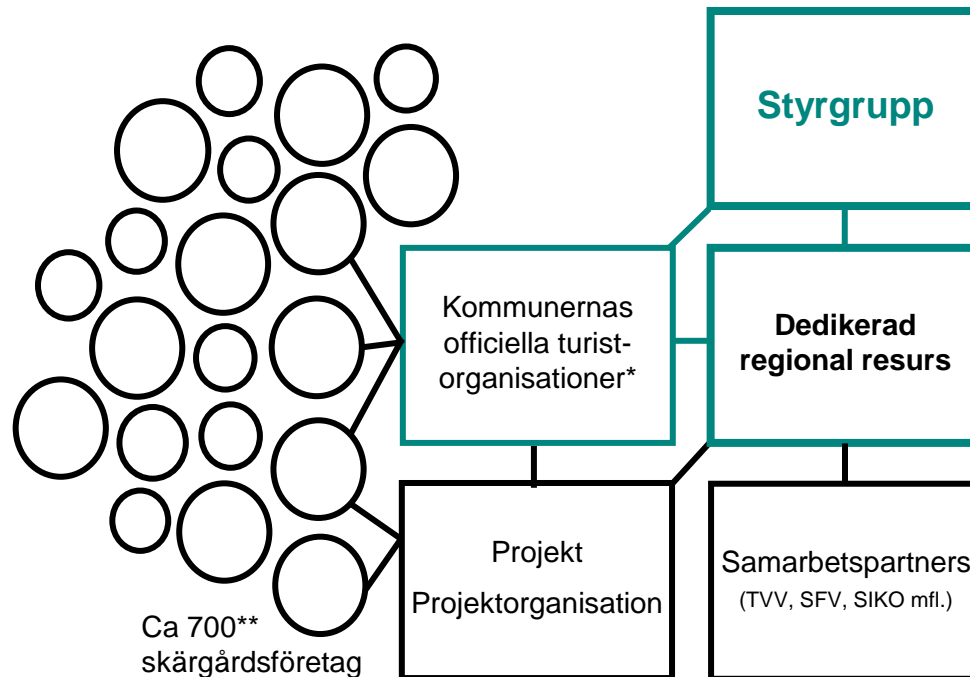


Förslag på organisering för fortsatt samverkan



* Visit Nynäshamn, Haninge Turistbyrå, Nacka Turistbyrå, Visit Värmdö, Vaxholms turistbyrå, Visit Roslagen.

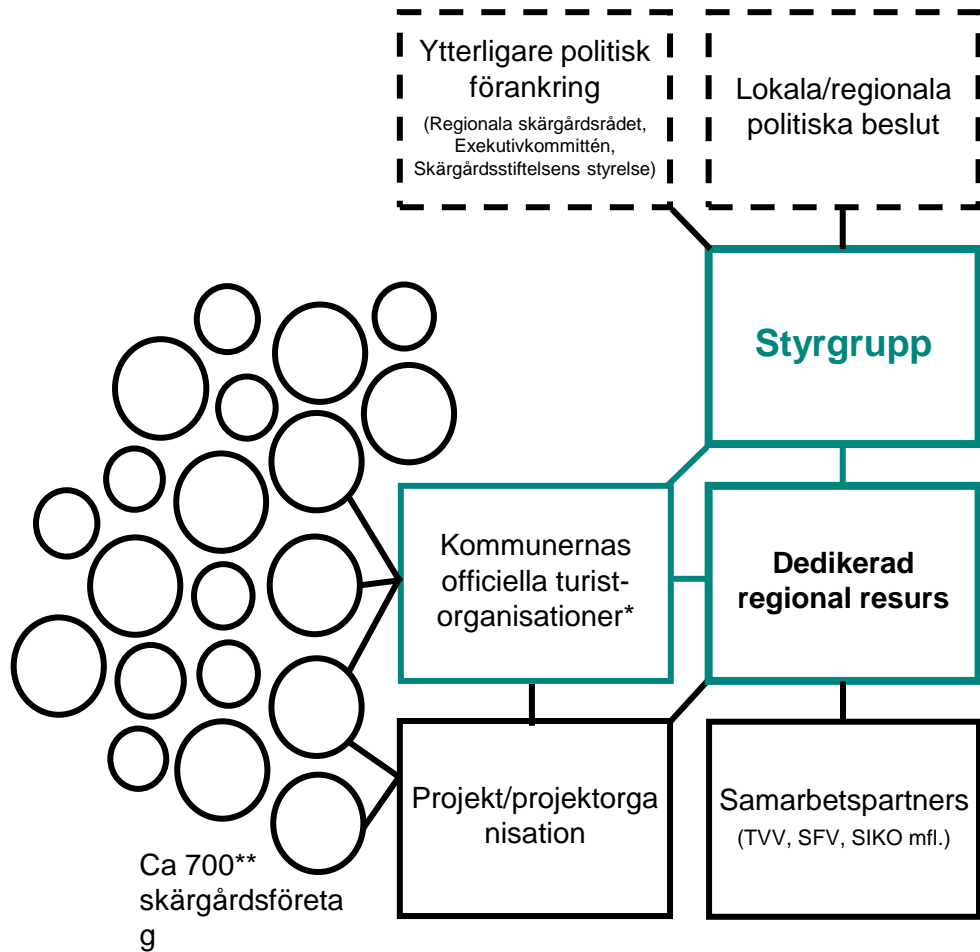
Förslag på organisering för fortsatt samverkan



* Visit Nynäshamn, Haninge Turistbyrå, Nacka Turistbyrå, Visit Värmdö, Vaxholms turistbyrå, Visit Roslagen.

** 2010 fanns 683 turismrelaterade företag i de skärgårdsnära delarna av de sju skärgårdskommunerna / Grufman Reje 120628.

Förslag på organisering för fortsatt samverkan



* Visit Nynäshamn, Haninge Turistbyrå, Nacka Turistbyrå, Visit Värmdö, Vaxholms turistbyrå, Visit Roslagen.

** 2010 fanns 683 turismrelaterade företag i de skärgårdsnära delarna av de sju skärgårdskommunerna / Grufman Reje 120628.

Placering

- **Styrgrupp**
Rullande ordförandeskap (1-årsperiod). Styrgruppen möts i ordförandens hemmakommun.
- **Dedikerad regional resurs**
Placering hos SVB. Placeringen förstärker kopplingen mellan skärgården och Stockholm vilket är en viktig del i skärgårdsstrategin.
- **Lokala officiella turistorganisationer**
Lokalt
- **Projekt**
Placering varierar efter uppdrag och deltagare.



Finansieringsprincip

- **Offentliga medel**
 - Löpande kostnader (lön dedikerad resurs, webb, årliga aktiviteter)
- **Projekt- och utvecklingsmedel**
 - Specifika satsningar/projekt
 - EU-medel
 - Tillväxtverkets projektmedel
 - Landstingets skärgårdsanslag
 - Länsstyrelsens landsbygdsmedel m.m.
- **Kampanjbudgets**
 - Finansieras av den privata näringen
 - Budget fastställs från fall till fall

Fördelning offentliga medel

- **Årlig budget**

• Löner, personalomkostnader, 2 tjänster	1.500.000
• Webb och årskalender gemensamma aktiviteter	600.000
	2.100.000

- **Offentlig finansiering**

• Landsting	500.000
• Länsstyrelse	300.000
• Stockholms stad	200.000
• Skärgårdskommuner (7 x 150.000)	1.050.000
• Skärgårdsstiftelsen	50.000
	2.100.000

BAGERI



CAFÉ

**Ladda ned Förstudien och övriga dokument på
www.skargardstrategin.se**

**För projektparter – styrgrupp, samordningsgrupp, processledare m.fl.
finns projektets dokument att tillgå på projektwebben
(nås via www.skargardsstrategin.se)**